

VOS CONTACTS AU SERVICE DE LA NAVIGATION DE LA SEINE

Direction interrégionale du bassin de la Seine de VNF

Direction

2, quai de Grenelle
75732 Paris cedex 15
Tél. : 01 40 58 29 99

Service du Développement et des Affaires Domaniales

18, quai d'Austerlitz
75013 Paris
Tél. : 01 44 06 63 60
sdad.sn-seine@developpement-durable.gouv.fr

Service Gestion de la Voie d'Eau

24, quai d'Austerlitz
75013 Paris
Tél. : 01 44 06 19 51
sgve.sn-seine@developpement-durable.gouv.fr

Service Techniques de la Voie d'Eau


24, quai d'Austerlitz
75013 Paris
Tél. : 01 44 06 18 00
tve.sn-seine@developpement-durable.gouv.fr

Service Eau et Environnement

24, quai d'Austerlitz
75013 Paris
Tél. : 01 44 06 19 28
see.sn-seine@developpement-durable.gouv.fr

Service Sécurité des Transports

24, quai d'Austerlitz
75013 Paris
Tél. : 01 44 06 19 62
sst.sn-seine@developpement-durable.gouv.fr

Imprimé sur papier "label FSC" 

2 quai de Grenelle
75732 Paris cedex 15

téléphone
01 40 58 29 99
télécopie
01 45 78 08 57

www.vnf.fr
www.sn-seine.developpement-
durable.gouv.fr

septembre 2009



Conception-réalisation : Bureau de création /DIRB6 service communication
Crédits photos : VNF / Philéas Foto - Septembre 2009

vnf

voies
navigables
de France

direction
interrégionale
du bassin
de la Seine

repères



Bassin de la Seine Chiffres clés

édition 2009

Le transport fluvial : naturellement compétitif

----> Equivalent du nombre de véhicules pour le transport de 5000 tonnes



----> Efficacité énergétique
Le transport fluvial consomme 3,7 fois moins de carburant et rejette 4 fois moins de CO₂ que le transport routier *

* Comparaison entre le convoi poussé (4 400 t) et le poids lourd de charge utile > 25 t.

----> Des coûts de transport performants (pour une tonne transportée sur 350 km)

Coût moyen		coûts externes*
12 €/t	Grand gabarit	3 €/t
17 €/t	Petit gabarit	4 €/t
21 €/t	Camion	12 €/t
22 €/t	Train	5 €/t

*coûts non intégrés dans le coût de transport : congestion, bruit, accident, pollution.
Données issues des études d'APS Seine-Nord Europe

Le réseau fluvial du bassin de la Seine

La direction interrégionale du bassin de la Seine entretient, exploite et modernise un réseau de 1384 km de voies navigables (840 km de rivières et 527 km de canaux) et plus de 400 ouvrages de navigation.

1384 km de voies navigables

- 581 km de voies à grand gabarit (> 650 tonnes)
- 654 km de voies connexes au grand gabarit (< 650 tonnes)
- 87 km de voies à vocations multiples
- 62 km de voies touristiques

Voies classées par gabarit selon le Schéma Directeur d'Exploitation des Voies Navigables.

400 ouvrages de navigation

En 2008, 29 écluses ont été automatisées (détecteur automatique d'ouverture), notamment sur le canal de la Sambre à l'Oise et 2 barrages automatisés sur l'Oise.

- 280 écluses
→ 157 écluses automatisées en 2008 contre 128 en 2007
→ 108 écluses motorisées en 2008 contre 137 en 2007
→ 7 écluses manuelles
→ 4 écluses téléconduites
→ 4 écluses fermées
- 87 barrages
→ 10 barrages automatisés en 2008 contre 8 en 2007
→ 36 barrages manuels en 2008 contre 35 en 2007
→ 27 barrages mécanisés
→ 14 barrages mixtes
- 29 stations de pompage
- 17 ponts-canaux
- 11 ponts mobiles
- 7 souterrains tunnels

écologique - économique - sûr - fiable - souple

1384 km de voies navigables - 280 écluses - 87 barrages



Le canal Seine-Nord Europe : une ouverture sur l'Europe

Construction d'un canal de 106 km entre Compiègne (Oise) et Cambrai (canal Dunkerque-Escaut) qui reliera à grand gabarit le bassin de la Seine aux 20 000 km du réseau fluvial du nord de l'Europe.

----> Le canal SNE en chiffres

- 106 km de long et 54 m de large
- 4,5 m de profondeur
- Transport des automoteurs et convois jusqu'à 4 400 tonnes
- 7 écluses (190 m x 12,5 m)
- 3 ponts-canaux dont un de 1,3 km de longueur au dessus de la Somme à Péronne
- 4 plate-formes multimodales

----> Dates-clés du projet

- sept 2008 : Signature de la Déclaration d'Utilité Publique
- 2009-2011 : Avis d'Appel Public à Concurrence et dialogue compétitif
- 2011 : Démarrage des travaux
- 2015 : Mise en service



Écluse de Chatou (Yvelines)



Nouveau barrage automatisé de Pontoise (Oise)

Le trafic fluvial sur le bassin de la Seine

En 2008, le bassin de la Seine a généré 3,83 milliards de t-km (soit 49,71% du trafic national) et 21,94 millions de tonnes de marchandises transportées (soit 35,97 % du trafic national).
Après 10 années de croissance continue, le trafic enregistre une baisse conjoncturelle de 4,89% en tonnage par rapport à 2007 mais progresse en distance moyenne parcourue (+ 5,91%).

Le trafic de marchandises en 2008

- 21,94 millions de tonnes transportées
- 3,83 milliards de tonnes-km*
- 40,27 millions de tonnes manutentionnées dans les ports
- 497 tonnes = tonnage moyen transporté
- 175 km = distance moyenne parcourue

*tonne-km = nb de tonnes x nb de km parcourus

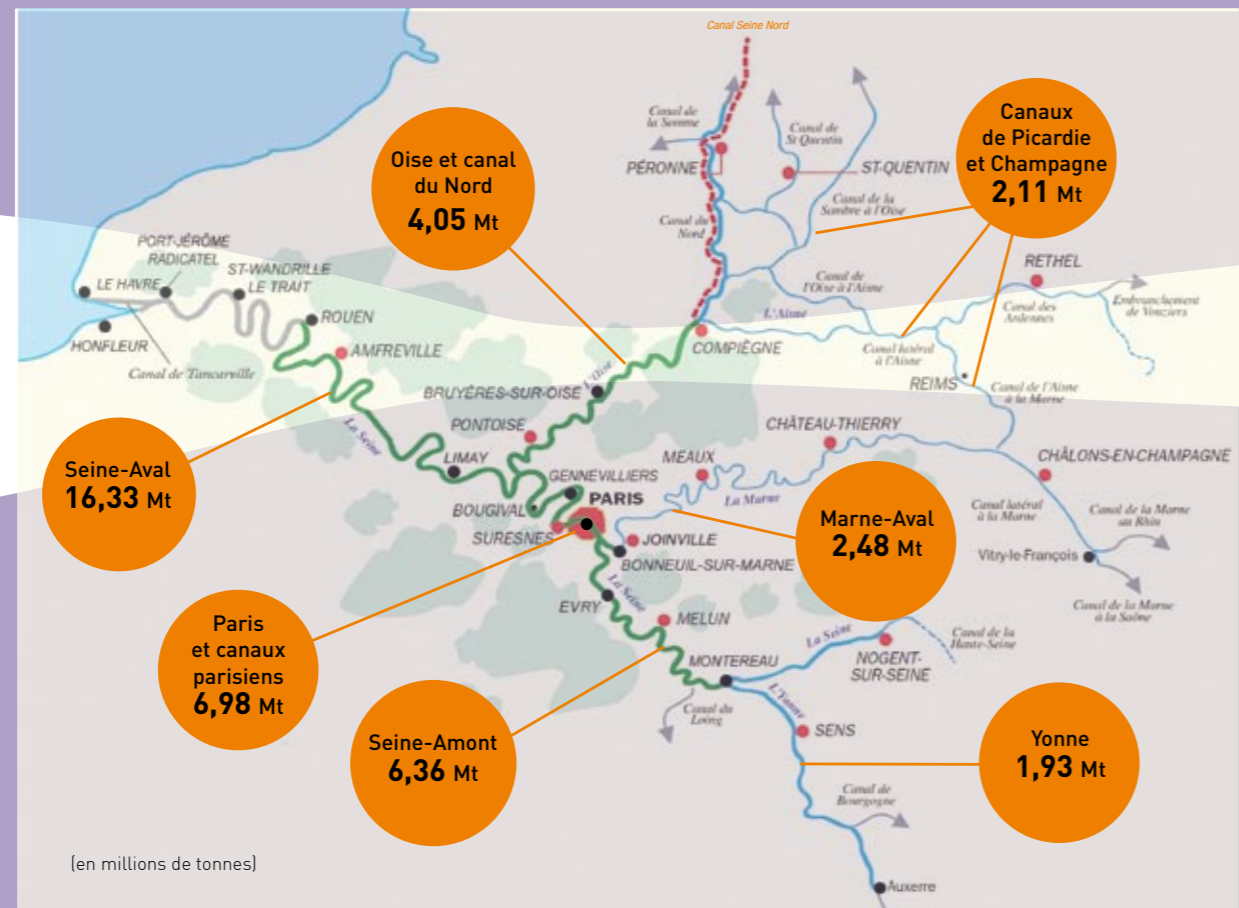
21,94 Mt de marchandises transportées - 40,27 Mt manutentionnées dans les ports

Le tourisme fluvial

- 60 ports de plaisance et haltes fluviales
- 53 sociétés et 122 bateaux à passagers et de croisières
- 3 642 vignettes vendues en 2008, hors achat en ligne

Les itinéraires les plus fréquentés par les plaisanciers

- Yonne : 2496 passages à l'écluse d'Épineau-les-Voves
- Haute Seine : 1466 passages à l'écluse de La Cave
- Canal latéral à la Marne : 1412 passages à l'écluse de Cumières
- Oise : 1006 passages à Janville



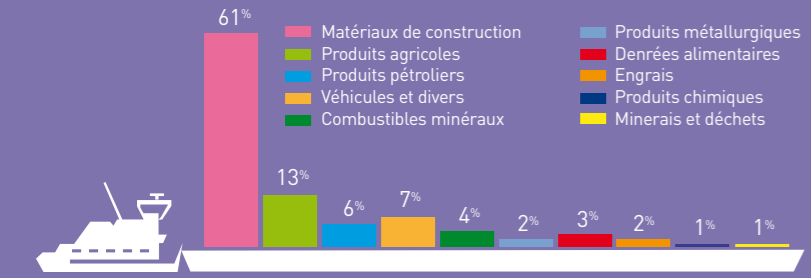
(en millions de tonnes)

Les principaux trafics de marchandises manutentionnés (chargement et déchargement)

- 1500 t - 3200 t (cl 5)
- 400 t - 1500 t (cl 2,3,4)
- 250 t - 400 t (cl 1)
- Canal Seine Nord (projet)
- Subdivisions SNS
- Ports
- Hors SNS
- Voie de liaison

Gabarits CEMT classification européenne des voies navigables.

-----> Répartition du trafic par type de marchandises



-----> Évolution 2007/2008

Type de marchandises	2008	en %
Produits agricoles	2 836 021	8,48
Denrées alimentaires	712 454	47,17
Combustibles minéraux	910 043	10,93
Produits pétroliers	1 349 110	-25,92
Minerais et déchets	208 881	-10,09
Produits métallurgiques	409 051	-19,53
Matériaux de construction	13 314 708	-7,69
Engrais	414 177	12,45
Produits chimiques	190 904	-45,09
Véhicules et divers	1 596 324	*

* % non représentatif car périmètre de comptage modifié en 2008

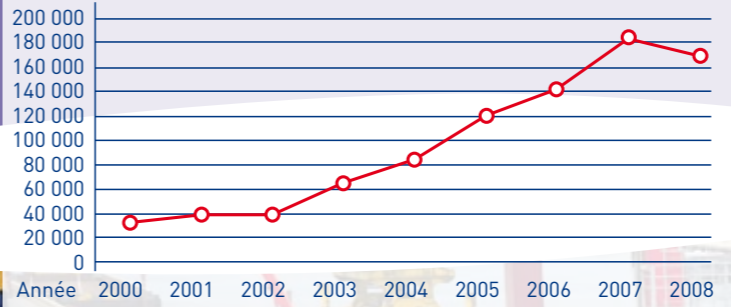
-----> Répartition du trafic par département (en tonnage manutentionné)

	2007	2008	Évolution 2008 / 2007 en %
Dépt 76 Seine Maritime	9 100 370	9 118 629	4,16
Dépt 77 Seine et Marne	5 993 049	5 230 879	-12,72
Dépt 92 Hauts de Seine	5 142 550	4 777 489	-7,1
Dépt 27 Eure	4 155 153	4 449 328	7,08
Dépt 60 Oise	3 363 215	3 035 199	-9,75
Dépt 94 Val de Marne	29 185 99	2 835 627	-2,84
Dépt 78 Yvelines	2 521 672	1 805 918	-28,38
Dépt 75 Paris	2 090 218	2 103 115	0,62
Dépt 02 Aisne	1 897 264	1 976 142	4,16
Dépt 89 Yonne	1 291 132	1 151 336	-10,83
Dépt 93 Seine St Denis	1 072 792	883 875	-17,61
Dépt 91 Essonne	827 699	1 040 847	25,75
Dépt 95 Val de l'Oise	844 524	792 686	-6,14
Dépt 80 Somme	423 602	534 541	26,19
Dépt 10 Aube	340 641	356 513	4,66
Dépt 51 Marne	231 070	136 970	-40,72
Dépt 08 Ardennes	54 856	44 871	-18,2
Dépt 14 Calvados	610	0	-100
Total	42 269 016	40 273 965	-4,72

Le trafic de conteneurs :

En constante progression depuis 2000, le trafic de conteneurs enregistre en 2008 une baisse de -9,63 % par rapport à 2007, soit 167 217 EVP transportés contre 185 000 en 2007. L'offre de service s'élargit cependant avec la création d'une nouvelle ligne régulière entre Le Havre et la plate-forme multimodale de Limay (Yvelines).

-----> Évolution du trafic en EVP (Equivalent Vingt pieds)



-----> Les lignes régulières de conteneurs

Le trafic conteneurs (hors déchets)	2007	2008	Évolution 2008/2007 en %
	Nb EVP		
Le Havre-Rouen	68 927	58 744	-14,77
Le Havre-Gennevilliers	78 111	72 010	-7,81
Le Havre-Bonneuil sur Marne	5 678	3 229	-43,13
Le Havre-Radicatel	395	279	-29,37
Le Havre-Nogent sur Seine	5 884	3 962	-32,66
Le Havre-Limay	0	602	100
Gennevilliers-Limay	0	220	100
Rouen-Gennevilliers	3 066	4 744	54,73
Rouen-Bonneuil	612	266	-56,54
Bonneuil-Gennevilliers	659	431	-34,6
Radicatel-Rouen	197	233	18,27
Total (hors déchets)	163 529	144 720	-11,5

Transport des déchets par conteneurs	2007	2008	Evolution 2008/2007 en %
	Nb EVP		
Gennevilliers-Précy	8 628	9 232	7
Le Havre-Radicatel	12 881	13 265	2,98
Total déchets	21 509	22 497	4,59
Total	185 038	167 217	-9,63

Le budget du bassin de la Seine en 2008

----> **Budget Etat**
 • 47,4 M€ dont 46,3 M€ de masse salariale pour les agents de l'Etat.

----> **Budget VNF**
 • 70,3 M€ dont 41 M€ investis dans les infrastructures du réseau, avec le cofinancement des CPER, des collectivités locales (région, département, Ville), de l'Agence de l'Eau Seine-Normandie et du FEDER.

----> **Effectifs 1102** agents de l'Etat et 49 agents VNF.

Les recettes 2008		Les dépenses 2008	
	Montants en M€		Montants en M€
• Taxe hydraulique	12,33 €	• Investissement sur les infrastructures (incluant les cofinancements région, département, Agence de l'eau Seine-Normandie, FEDER...)	41 €
• Péages marchandises	3,48 €	• Entretien et exploitation de la voie d'eau	21,3 €
• Péages plaisance	1,15 €	• Développement de la voie d'eau et aménagement du domaine	2,4 €
• Redevances	8,16 €	• Fonctionnement	5,6 €
• Subventions d'investissements (collectivités territoriales)	11,00 €		
• Autres recettes	0,76 €		
Total	37,15 €	Total	70,3 €

Aides VNF au développement du transport fluvial

• Plan d'aides à la modernisation de la flotte 2008

73 dossiers d'aides pour un montant global de 65 K€ ont permis de soutenir l'investissement des transporteurs dans l'adaptation et la modernisation de leur cale.

• Aides aux embranchements fluviaux 2008

347 K€ d'aides sont versées aux chargeurs ou gestionnaires de plates-formes pour la réalisation d'équipements en faveur du développement du trafic fluvial (aménagement des quais, moyens de manutention...). 36 conventions actives en 2008 font l'objet d'engagement de trafics de la part des chargeurs.

Les contrats de projets

La modernisation des infrastructures (barrages, écluses) sur le bassin de la Seine s'inscrivent dans les contrats de projets 2007-2013 signés entre l'Etat et les Régions Ile-de-France, Haute-Normandie, Picardie, Bourgogne et Champagne-Ardenne et bénéficient à ce titre du soutien des conseils régionaux. **Le montant du CPER 2007-2013 s'élève à 413 M€.**

Le programme interrégional d'aménagement de l'Oise

L'Oise fait également l'objet d'un programme interrégional d'aménagement soutenu par l'Etat, les conseils régionaux d'Ile-de-France et de Picardie et le conseil général de l'Oise.

Le programme d'investissement 2002-2009 s'élève à 99 M€.

La modernisation des infrastructures : 41 millions d'euros investis en 2008

Principaux travaux en cours ou terminés en 2008

• Sur l'Oise

- Mise en service du nouveau barrage de Pontoise et de sa passe-à-poissons.
- Mise en service du nouveau barrage de Verberie.
- Poursuite de la reconstruction du barrage de Sarron.
- Démarrage des dragages de remise au gabarit de l'Oise aval (section Conflans à Creil).

• Sur la Seine à l'aval de Paris

- Achèvement des travaux de confortement de la digue de Croissy-sur-Seine côté bras de Marly.
- Poursuite de la rénovation du barrage de Poses

- Achèvement de la modernisation des organes de manœuvre du barrage d'Andrésy.

• Sur la Seine à l'amont de Paris et l'Yonne

- Rénovation des écluses de Champagne sur Seine.
- Mise en service des nouveaux pertuis automatisés des barrages de Gurgy et des Boisseaux.
- Démarrage des travaux de reconstruction du barrage du Coudray.

Outre ces grands travaux d'infrastructures, de nombreuses opérations sont réalisées tout au long de l'année pour le confortement, la maintenance et l'amélioration de la sécurité des infrastructures (canaux, barrages, écluses, tunnels) et des berges.

Plan de relance de l'économie



Fin 2008, VNF a proposé à l'Etat de soutenir le programme de modernisation des infrastructures fluviales du bassin de la Seine au titre du plan de relance de l'économie. Plusieurs projets importants ont été spécifiquement retenus pour un démarrage des travaux dès 2009. Il s'agit en particulier des nouveaux barrages de Chatou et de la passe-à-poissons de Notre-Dame-de-la-Garenne sur la Seine aval, des nouveaux barrages de Boran et Venette sur l'Oise. En 2009, le montant des investissements sur le bassin de la Seine devrait ainsi augmenter de 50% par rapport à 2008.



Travaux sur l'écluse de Champagne-sur-Seine



Travaux sur le barrage de Sarron



→ Vos interlocuteurs dans les arrondissements et subdivisions territoriales

Arrondissement Boucles de la Seine

21/23, Ile de la Loge
78380 Bougival Cedex
Tél. : 01 39 18 23 45
abs.sn-seine@developpement-durable.gouv.fr

Subdivision de Suresnes
5 bis, rue E. Nieuport
92150 Suresnes
Tél. : 01 46 25 04 40
suresnes.abs.sn-seine@developpement-durable.gouv.fr

Subdivision de Pontoise
65, quai de l'Écluse - BP 50074
Saint-Ouen-l'Aumône
95313 Cergy Pontoise Cedex
Tél. : 01 34 30 40 80
pontoise.abs.sn-seine@developpement-durable.gouv.fr

Subdivision d'Amfreville
BP 8428 Pitres
27108 Val de Reuil cedex
Tél. : 02 32 48 71 40
poses-amfreville.abs.sn-seine@developpement-durable.gouv.fr

Département Développement de la Voie d'Eau

Av. J. Chastellain, Ile Lacroix
76000 Rouen
Tél. : 02 32 08 31 76
ddve.abs.sn-seine@developpement-durable.gouv.fr

Antenne du Havre

Av. Lucien Corbeau
76600 Le Havre
Tél. : 02 35 22 99 34

Arrondissement Seine-Amont

24, quai d'Austerlitz
75013 Paris
Tél. : 01 44 06 19 00
asa.sn-seine@developpement-durable.gouv.fr

Subdivision de Paris
2, quai de la Tournelle
75005 Paris
Tél. : 01 44 41 16 80
paris.asa.sn-seine@developpement-durable.gouv.fr

Subdivision de Joinville
Avenue Pierre Mendès-France
94340 Joinville-le-Pont Cedex
Tél. : 01 45 11 71 80
joinville.asa.sn-seine@developpement-durable.gouv.fr

Subdivision de Melun
26, quai Hippolyte Rossignol
75000 Melun
Tél. : 01 64 83 50 00
melun.asa.sn-seine@developpement-durable.gouv.fr

Subdivision de Meaux
BP 176 - 77108 Meaux Cedex
Tél. : 01 60 24 76 76
meaux.asa.sn-seine@developpement-durable.gouv.fr

Subdivision de Nogent-sur-Seine
Écluse du Pont Vert - BP 50
10401 Nogent-sur-Seine Cedex
Tél. : 03 25 39 86 48
nogent-sur-seine.asa.sn-seine@developpement-durable.gouv.fr

Subdivision de Sens
60, quai de la Fausse Rivière
89100 Sens
Tél. : 03 86 83 16 30
sens.asa.sn-seine@developpement-durable.gouv.fr

Agence de Développement

10 quai du Loing
77670 Saint-Mammès
Tél. : 01 64 70 57 70
asa.sn-seine@developpement-durable.gouv.fr

Arrondissement Picardie

2, bd du Val de Veste
51100 Reims
Tél. : 03 26 85 75 95
compiègne.api.sn-seine@developpement-durable.gouv.fr

Subdivision de Compiègne
79, barrage de Venette
60280 Venette
Tél. : 03 44 83 85 00
compiègne.api.sn-seine@developpement-durable.gouv.fr

Subdivision de Péronne
19, route de Paris - BP 53
80201 Péronne Cedex
Tél. : 03 22 84 74 40
peronne.api.sn-seine@developpement-durable.gouv.fr

Subdivision de Saint-Quentin
44, rue du Gouvernement - BP 616
02321 Saint-Quentin Cedex
Tél. : 03 23 05 78 00
saint-quentin.api.sn-seine@developpement-durable.gouv.fr

Agence de Développement

2, boulevard Gambetta - BP 20053
60321 Compiègne Cedex
Tél. : 03 44 92 27 39
api.sn-seine@developpement-durable.gouv.fr

Arrondissement Champagne

76, rue de Talleyrand
51084 Reims Cedex
Tél. : 03 26 79 72 33
ach.sn-seine@developpement-durable.gouv.fr

Subdivision de Châlons-en-Champagne
Chemin du Barrage - BP 256
51011 Châlons-en-Champagne Cedex
Tél. : 03 26 65 17 41
chalons.ach.sn-seine@developpement-durable.gouv.fr

Subdivision de Château-Thierry
17, route de Château-Thierry
02400 Mont-Saint-Père
Tél. : 03 23 70 28 33
chateau-thierry.ach.sn-seine@developpement-durable.gouv.fr

Subdivision de Reims
Quai Malmy - BP 5114
08303 Reims Cedex
Tél. : 03 24 38 44 10
reims.ach.sn-seine@developpement-durable.gouv.fr

Agence de Développement

2, bd du Val de Veste
51100 Reims
Tél. : 03 26 85 75 91
ach.sn-seine@developpement-durable.gouv.fr